



安装步骤

如何安装水龙头

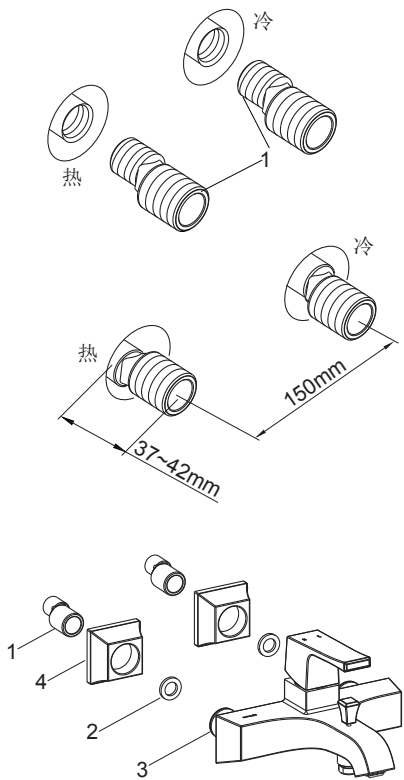
为使安装顺利，G1/2”内螺纹管道配件应已安装好。预留150mm间距，保持水平。管道配件要垂直并不能凸出装修好的墙面。热供水管装在左边。

彻底冲洗供水管，以清除管路中的杂质。

在两个接头(1)涂上螺纹密封胶或缠绕足以密封的密封胶带，旋入冷热水管中。

调节两个接头，使其中心距离为150mm，并保持同一水平。它们凸出墙面的尺寸应该在37到42mm之间。

将垫片(2)放入水龙头螺母(3)中。将装饰盖(4)装到水龙头螺母上，将螺母旋到接头上，并用带状扳手拧紧。后推装饰盖使其紧贴墙壁。



如何安装淋浴柱

根据安装尺寸，在垂直面的墙壁选一合适的位置来安装淋浴柱。

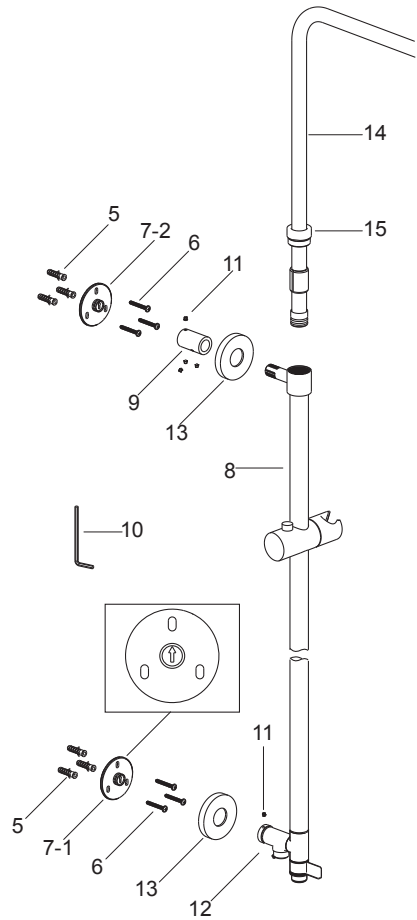
根据胀塞(5)的直径和下底座(7-1)的安装位置在垂直墙壁上钻孔 (**注意：**底座上的箭头朝上)。将胀塞塞入孔中，用螺钉(6)固定下底座。

试装滑杆组件(8)，以确定上底座(7-2)的安装位置。将连接管(9)套在滑杆组件接头上，并与底座连接 (**注意：**底座上的箭头朝上)。将螺钉(11)装入连接管，并用六角扳手(10)锁紧。

将滑杆组件紧贴墙壁放置。连接下底座与切换阀(12)组件，并用螺钉固定。调整好滑杆及各组件朝向，用铅笔标记上方底座(7-2)孔位。分别拆下滑杆组件和连接管。 (**注意：**切勿弄丢螺钉。)

根据胀塞直径在标记处钻孔。将胀塞塞入孔中，用螺钉固定上底座(7-2)。将连接管(9)装入到底座(7-2)中，并锁紧螺钉。将滑杆组件连同装饰罩(13)装在上下底座上。用六角扳手将滑杆与连接管，切换阀与下底座的螺钉旋入并锁紧。将装饰罩后推与底座旋紧直至接触墙面。

取下弯管组件(14)的保护套并扔掉，将弯管组件装入滑杆组件。用软布垫在螺母(15)的里孔和弯管组件之间，将螺母套入弯管组件。然后用带状扳手或用软布垫在普通扳手和螺母之间，将螺母旋紧到滑杆组件上。

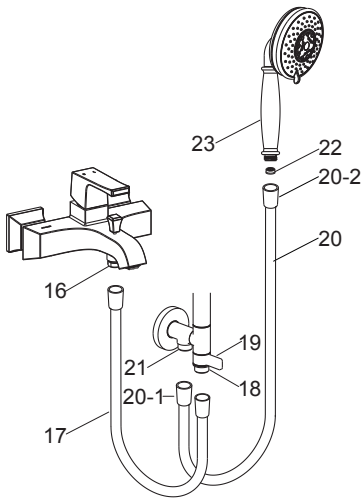


如何安装手持花洒和软管

去掉500mm软管(17)两端接头的保护套。用软管(17)连接出水口(16)及接头(18)并拧紧。

转动切换手柄(19)，打开水源冲掉杂质。

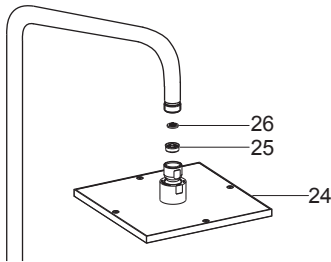
去掉1500mm软管(20)两端接头上的保护套。将软管一端接头(20-1)与接头(21)连接，并拧紧。根据需要将限流器(22)塞入手持花洒(23)进水口。将手持花洒与软管另一端接头(20-2)连接，并拧紧。



如何安装头顶花洒

安装头顶花洒(24)之前，转动切换器，打开水源冲掉管路中的杂质。

取出垫片(26)，根据需要将限流器(25)放入头顶花洒，再装回垫片。将头顶花洒旋到弯管组件出水口上，用带状扳手锁紧。



安装结果检查

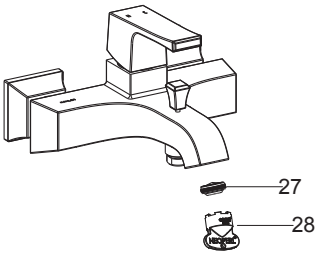
检查并确保所有的衔接处都已拧紧，确保把手在关闭位置。

打开排水系统和主要供水源，检查并修理有漏水的接口。

取下手持花洒(23)。用工具(28)将起泡器(27)取下。

打开冷热水，让水流出约一分钟以清除杂质。

检查渗漏，并清洗起泡器。关闭水龙头，并装回起泡器和手持花洒。



清洗说明

适用于所有加工处理过的表面：以中性肥皂水清洗镀层表面，再以干净软布彻底擦干整个表面，许多清洁剂，比如氨水、去污粉及洁厕灵等，会对电镀表面造成伤害，切忌使用。

有磨损性的清洁用具或清洁剂也不可使用于科勒牌的水龙头及其配件上。